



Natura 2000-handleplan 2016–2021

**Nørholm Hede, Nørholm Skov og Varde Å
øst for Varde**

**Natura 2000-område nr. 88
Habitatområde H77**

Titel:

Natura 2000-handleplan 2016-2021
Nørholm Hede, Nørholm Skov og Varde Å øst for Varde
Natura 2000-område nr. 88
Habitatområde H77

Udgiver:

Varde kommune

År:

2017

Forsidefoto:

Varde Å vest for Nørholm Hede. Varde Kommune

Kort:

© Styrelsen for Dataforsyning og Effektivisering, © Varde Kommune,

Må citeres med kildeangivelse.



**Varde
Kommune**

Indholdsfortegnelse

Resumé.....	4
Baggrund	5
Redegørelse for gennemførelse af seneste handleplan	7
Behov for indsatser.....	8
Indsatser fordelt på aktør	9
Prioritering af den forventede indsats.....	10
Forventede initiativer og plan for interessentinddragelse	11
Bilag 1: Indsatsprogram af den statslige Natura 2000-plan.....	12
Bilag 2: Naturtyper og arter på udpegningsgrundlag	13
Bilag 3: Kortbilag med afgrænsning af Natura 2000-området og kortlagte naturtyper	14

Resumé

Handleplanen for habitatområde nr. 77 *Nørholm Hede, Nørholm Skov og Varde Å øst for Varde* beskriver den indsats, der skal igangsættes i Natura 2000-området inden udgangen af 2021.

Målet er at bevare og fremme de naturtyper og arter, som området er udpeget for at beskytte. Der vil i særlig grad skulle ske en indsats for naturtyperne "*surt overdrev*", "*tør hede*", "*rigkær*" og "*tidvis våd eng*".

Indsatsen i denne planperiode er rettet mod en sammenbinding af spredte naturtypeforekomster, pleje af hederne samt bekæmpelse af ikke-hjemmehørende arter. Kommunen skal endvidere være særlig opmærksom på snæbel, som har en væsentlig forekomst i området og er i tilbagegang.

Indsatsen udføres af lodsejere i området og gennemføres i videst muligt omfang gennem frivillige aftaler. Der findes blandt andet en række tilskudsordninger, som kan søges gennem Landbrugs- og Fiskeristyrelsen.

Baggrund

Miljø- og Fødevareministeriet har udarbejdet Natura 2000-planer for de 252 udpegede beskyttelsesområder, som indgår i den danske del af det europæiske Natura 2000-netværk. Planerne beskriver målene for det enkelte beskyttelsesområde og fastlægger de indsatser, der skal ske inden for planperioden 2016–2021. Natura 2000-planerne kan ses på [ministeriets hjemmeside](#).

Ud fra Natura 2000-planerne har kommunerne udarbejdet kommunale handleplaner, som skal medvirke til at gennemføre Natura 2000-planerne for de enkelte områder. Denne handleplan er udarbejdet af Varde Kommune på grundlag af Natura 2000-plan for Natura 2000-område nr. 88, der udgøres af habitatområde nr. 77 *Nørholm Hede, Nørholm Skov og Varde Å øst for Varde*.

Hver kommune er ansvarlig for de dele af handleplanen, der vedrører kommunens geografiske område på land og kystnære områder. Planlægningen for de skovbevoksede, fredskovspligtige arealer varetages dog af Miljøstyrelsen og gennemføres hvert 12. år. Skovhandleplaner 2010-21 gælder således fortsat. Kommunerne og Miljøstyrelsen er hver især ansvarlige for, at handleplanerne gennemføres inden udgangen af år 2021.

Offentlige lodsejere, som ejer arealer i Natura 2000-område, kan vælge at gennemføre Natura 2000-planen direkte i egne drifts- og plejeplaner. Varde Kommune er den eneste offentlige lodsejer i området.

Den lovgivningsmæssige baggrund for handleplanerne findes i miljømålsloven (lovbekendtgørelse nr. 119 af 26. januar 2017), bekendtgørelse om kommunalbestyrelsernes Natura 2000-handleplaner (bekendtgørelse nr. 944 af 27. juni 2016) og bekendtgørelse om tilvejebringelse af Natura 2000-skovplanlægning (bekendtgørelse nr. 946 af 27. juni 2016).

Den kommunale handleplan skal ifølge lovgivningen indeholde:

- En prioritering af kommunalbestyrelsens forventede forvaltningsindsats i planperioden på baggrund af en opgørelse af behovet for konkrete forvaltningstiltag
- De forventede initiativer, som kommunalbestyrelsen vil tage for at gennemføre Natura 2000-planen, herunder en plan for interessentinddragelse.
- En oversigt over fordelingen af indsatsen mellem kommunale myndigheder, Miljø- og Fødevareministeriet og offentlige lodsejere.
- En redegørelse for gennemførelsen af handleplanen for den forudgående 6 års periode, der gør det muligt at vurdere, i hvilket omfang Natura 2000-planen for den forudgående periode er gennemført.

Handleplanen skal være så konkret, at dens gennemførelse kan vurderes. Dog må handleplanen ikke foregribe det præcise indhold af de aftaler eller afgørelser, der træffes i forhold til den enkelte lodsejer i forbindelse med gennemførelsen af handleplanen.

De kommunale handleplaner skal i samspil med vandplanlægningen realisere Natura 2000-planen, for så vidt angår vandbehov for de naturtyper, som er direkte afhængige af et vandøkosystem. Natura 2000-planens mål om forbedret vandkvalitet i større søer, vandløb, fjorde og kystvande realiseres gennem indsatsen i vandplanlægningen, og skal ikke indgå i de kommunale Natura 2000-handleplaner.

Den kommunale Natura 2000-handleplan er som udgangspunkt omfattet af krav om miljøvurdering i henhold til lov om miljøvurdering af planer og programmer (lovbekendtgørelse

nr. 1533 af 10. december 2015). Varde Kommune har screenet planens indhold. Det vurderes ikke, at planen vil få en negativ indvirkning på miljøet, og derfor har kommunen truffet afgørelse om, at der ikke skal foretages en udvidet miljøvurdering. Afgørelsen er truffet i henhold til § 4, stk. 4, i miljøvurderingsloven.

Derudover bemærkes det, at der for samtlige statslige Natura 2000-planer er foretaget en strategisk miljøvurdering. De udarbejdede kommunale Natura 2000-handleplaner har et indhold, der ikke adskiller sig fra de oplysninger, som allerede er givet i de miljøvurderede Natura 2000-planer. Handleplanerne sætter ikke nye rammer for fremtidige anlægstilladelser og vil ikke kunne påvirke internationalt udpegede naturbeskyttelsesområder væsentligt.

Redegørelse for gennemførelse af seneste handleplan

De kommunale handleplaner for første planperiode har været gældende siden udgangen af 2012. Kommunen har i den mellemliggende periode arbejdet for at gennemføre den indsats, der blev beskrevet i Natura 2000-handleplanen for planperioden 2010-2015.

Nedenstående tabeller viser en oversigt over de realiserede, påbegyndte og planlagte projekter inden for Natura 2000-området.

Der er ikke iværksat Life-projekter inden for Natura 2000-området.

Tabel 1. Følgende projekter er finansieret via kommunernes egne midler eller DUT-midler:

Indsats	Tiltag og ejerforhold
Bekæmpelse af invasive arter	Bekæmpelse af kæmpe-bjørneklo er realiseret gennem kommunens indsatsplan mod arten i hele Natura 2000-området.

Tabel 2. Følgende projekter er finansieret gennem landdistriktsmidler og er faciliteret af Varde kommune:

Indsats	Tiltag og ejerforhold
Hedepleje	Myndighedsbehandling og facilitering ved gennemførelse af hedeplejeprojekt (7,5 ha) med rydning og afgræsning syd for Karlsgårde Sø. Arealerne er privatejede.

Ud over de ovennævnte indsats har kommunen søgt at gennemføre Natura 2000-handleplanen gennem følgende tiltag:

- Der er i 2012 afholdt orienteringsmøde om tilskudsmuligheder for lodsejere i Varde Kommune.

Behov for indsatser

Natura 2000-planen for *Nørholm Hede, Nørholm Skov og Varde Å øst for Varde* beskriver de konkrete mål for indsatsen. Indsatsprogrammet og sammendrag af den statslige Natura 2000-plan kan ses i bilag 1, mens naturtyper og arter på udpegningsgrundlag fremgår af bilag 2. På baggrund af dette har kommunen vurderet, at der er behov for nedenstående konkrete forvaltningstiltag. Hvor påbegyndte indsatser fra handleplanen for planperioden 2010-2015 ikke er gennemført i sin deres helhed, indgår den udestående indsats i opgørelsen over behovet for konkrete forvaltningstiltag.

Indsats for hydrologi fremgår af Natura 2000-planens generelle retningslinjer. Idet tilskudsordningen til etablering af optimal hydrologi ophørte med planperioden 2010-2015, vil der ikke være fokus på forbedring i af hydrologi i planperioden 2016-2021.

Tabel 3. Behov for forvaltningstiltag for naturtyperne

Forventede metoder og forvaltningstiltag	Skøn over omfanget af:		
	Igangværende indsats	Behov for ny indsats	Samlet behov for indsats
Lysåbne naturtyper			
Rydning af uønsket opvækst	-	op til 2,5 ha	op til 2,5 ha
Græsning eller høslæt	102 ha	op til 16 ha	op til 117 ha
Hedepleje	9,5 ha	op til 2,5 ha	op til 12 ha
Forudsætning for sammenbinding af naturtyper	60 ha	op til 88 ha	op til 148 ha
Skovnaturtyper med fredskovspligt*			
Skovnaturtypebevarende drift og pleje	Ca. 2 ha	op til 28 ha	op til 30 ha
Urørt skov	Ca. 28 ha	0 ha	op til 28 ha
Forbedring af hydrologi	0 ha	op til 2 ha	op til 2 ha
Skovnaturtyper uden fredskovspligt			
Skovnaturtypebevarende drift og pleje	<1 ha	op til 6 ha	op til 6 ha
Urørt skov	0,2 ha	0 ha	op til 0,2 ha
Forbedring af hydrologi	0 ha	op til 4 ha	op til 4 ha

* Indsatsen videreføres fra sidste planperiode da de vedtagende skovhandleplaner gælder i 12 år, dvs. perioden 2010-2021.

Udtagning af kulstofrig lavbundsjord

Kommunen vil supplere indsatsen for sammenbinding af kortlagte naturtyper i ådalen med en indsats for – i samarbejde med Naturstyrelsen – at udtage kulstofholdige lavbundsjord i tilknytning til områdets rigkær (7230), så der kan skabes større sammenhængende arealer samtidig med, at udtagningen bidrager til at reducere udledningen af CO₂ og et renere vandmiljø.

Indsatser fordelt på aktør

Der er ikke er behov for en nærmere fordeling af indsatserne i området. Varde Kommune er den eneste handleplanmyndighed i området.

Prioritering af den forventede indsats

Natura 2000-planerne 2016-2021 har fokus på:

- Sikring af naturpleje
- Færdiggørelse og sikring af indsats fra planperioden 2010-2015
- Sammenhæng i naturen
- Levesteder for ynglefugle og bekæmpelse af invasive arter.

Prioriteringen af den forventede forvaltningsindsats i planperioden skal ske på baggrund af opgørelsen af behovet for konkrete forvaltningstiltag (se tabel 3). Den nedenstående prioritering vil således afspejle den forventede tidsfølge af indsatsen i forbindelse med de konkrete forvaltningstiltag.

Indsatsen prioriteres således:

1. *Pleje af lysåbne naturtyper:* Der arbejdes for at sikre pleje af kortlagte lysåbne habitatnaturtyper. Der vil være tale om indsatser som græsning, slåning og rydning af vedplanter eller invasive arter for alle lysåbne naturtyper, afbrænding af heder samt etablering af optimale vandstandsforhold for våde naturtyper.
2. *Sammenbinding af naturtyper:* Der arbejdes for at sikre driftsmæssig eller funktionel sammenhæng mellem de kortlagte naturtyper, hvor dette er muligt ud fra de naturgivne forhold. Der vil særligt være fokus på sammenbinding af forekomster af rigkær og surt overdrev.
3. *Udtagning af kulstofrig lavbundsjord:* Der vil primært være fokus på at gøre en indsats for at udtage kulstofrig lavbundsjord i områder, hvor ordningen kan supplere og understøtte mulighederne for sammenbinding af rigkær.

Forventede initiativer og plan for interessentinddragelse

Det er Varde Kommunes hensigt at planlægge og udføre projekterne som vist i tabel 4, og i den forbindelse tager kommunen en række initiativer for at inddrage lodsejere og andre interessenter i projekterne.

Tabel 4 viser kommunens plan for interessentinddragelse, men der kan ske ændringer hvis det ønskes af lodsejerne, eller hvis andre forhold taler for det. Den gældende tidsplan kan altid ses på Varde Kommunes hjemmeside.

Tabel 4. Forventet plan for interessentinddragelse

Projekt navn	Initiativ	Tidsplan
Dialog med det Grønne Råd	Varde Kommunes Grønne Råd afholder møde 3-4 gange årligt med deltagelse af en række interesseorganisationer.	Hele planperioden.
Naturpleje på terrestriske naturarealer	Relevante lodsejere kontaktes med henblik på at drøfte muligheder for pleje og sammenbinding af naturområder og levesteder for arter.	Fra 2017.
Udtagning af kulstofrig lavbundsjord	Relevante lodsejere kontaktes med henblik på udtagning af kulstofrig lavbundsjord som supplement til ovennævnte tiltag.	Fra 2017.

Projekterne gennemføres ved frivillige aftaler, og derfor er det i mange tilfælde ikke på nuværende tidspunkt muligt at beskrive hvornår projekterne fysik bliver udført. Kommunen vil i hvert enkelt tilfælde sørge for, at relevante interessenter bliver inddraget.

Bilag 1: Indsatsprogram af den statslige Natura 2000-plan

Generelle retningslinjer

- 1.1 Myndighederne tager i deres administration af lovgivningen og deres forvaltning udgangspunkt i målsætningen for det enkelte Natura 2000-område og sikrer dermed en grundlæggende beskyttelse af udpegningsgrundlaget.
- 1.2 Der arbejdes for at sikre de lysåbne terrestriske naturtyper en hensigtsmæssig hydrologi, drift og pleje.
- 1.3 Der arbejdes for at sikre egnede levesteder for området's arter.
- 1.4 Der arbejdes på at opnå størst mulig naturmæssig robusthed og sammenhæng i området's natur ved at sikre større driftsenheder af lysåbne naturtyper.
- 1.5 Hydrologiprojekter finansieret via landdistriktsprogrammet, igangsatte Life-projekter og udvidelse/sikring af levesteder fra Natura 2000-planen 2010-15 afsluttes.
- 1.6 For skovnaturtyper skal sikres en skovnaturtypebevarende drift og pleje. I særlige tilfælde kan permanent ophør af drift (urørt skov) være nødvendig for at opfylde direktivforpligtelsen.
- 1.7 Indsatser gennemført i 1. planperiode vedligeholdes, f.eks. ved genrydning af arealer, hvor der tidligere har været gennemført en Natura 2000-indsats.

Områdespecifikke retningslinjer

- 2.1 Der sikres sammenhæng mellem forekomster af surt overdrev (6230), tør hede (4030), rigkær (7230) og tidvis våd eng (6410) med henblik på at gøre arealet mere robust overfor a) pludselige hændelser (f.eks. ekstreme vejrforhold), b) klimaændringer c) for at mindske randpåvirkninger fra omkringliggende landbrugsarealer eller d) for at bidrage til etablering af større driftsenheder.
- 2.2 Der søges udtaget kulstofholdige lavbundsjord i tilknytning til rigkær (7230), så der kan skabes større sammenhængende arealer samtidig med, at udtagningen bidrager til at reducere udledningen af CO₂ og et renere vandmiljø.
- 2.3 Kommunen og offentlige lodsejere skal være særlig opmærksomme på snæbel, som har en væsentlig forekomst i området (jf. området's målsætning) og er i tilbagegang.

Bilag 2: Naturtyper og arter på udpegningsgrundlag

Udpegningsgrundlag for Natura 2000-område bestående af habitatområde H77.

Tabel 5. Naturtyper på udpegningsgrundlaget*

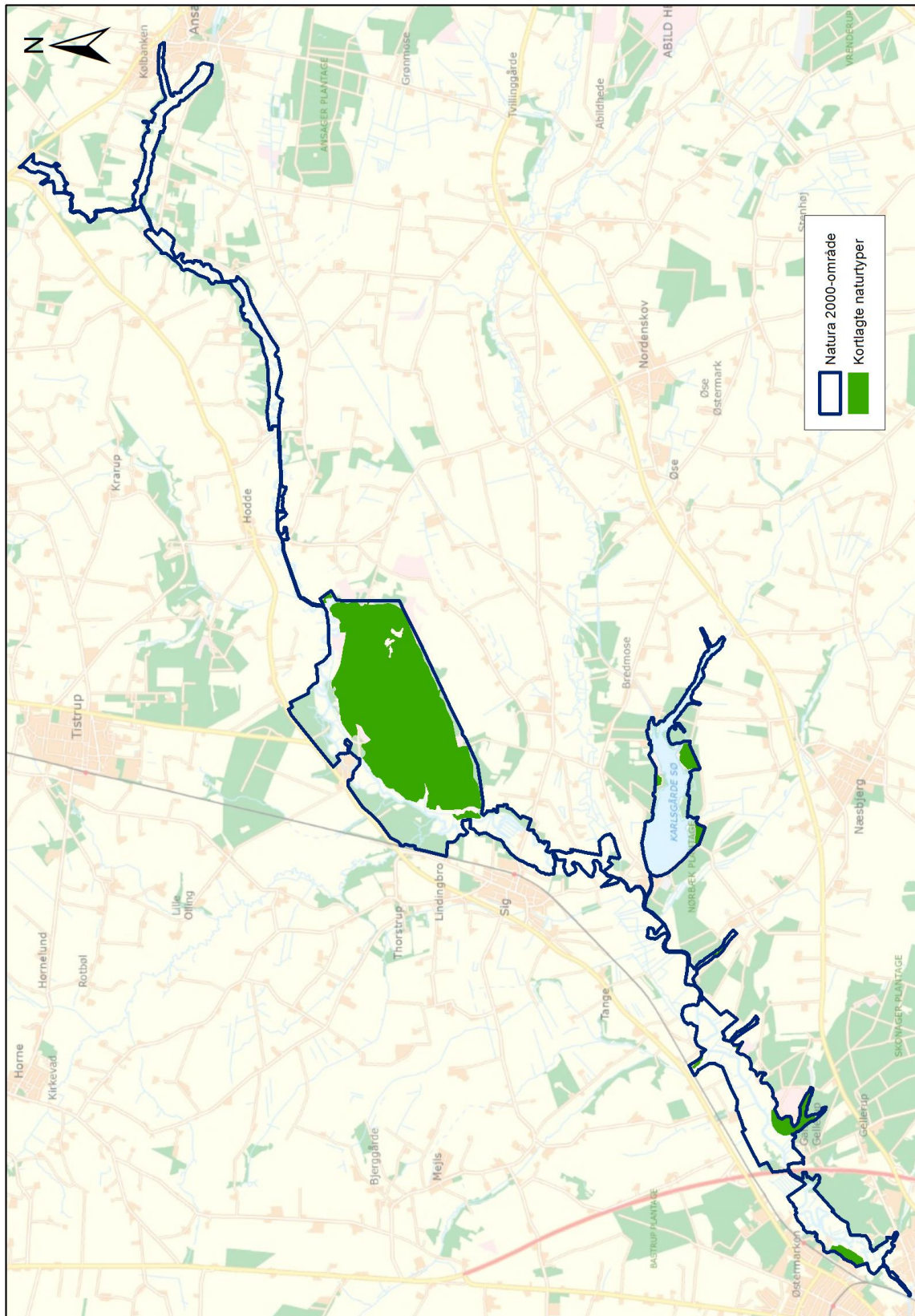
Nr.	Naturtype	Areal (hektar)*
2310	Visse-indlandsklit	-
2320	Revling-indlandsklit	7
2330	Græs-indlandsklit	-
3130	Søbred med småurter	-
3140	Kransnålalge-sø	<1
3150	Næringsrig sø	2
3260	Vandløb	-
4010	Våd hede	111
4030	Tør hede	167
5130	Enekrat	-
6230	Surt overdrev	41
6410	Tidvis våd eng	5
6430	Urtebræmme	-
7140	Hængesæk	5,4
7150	Tørvelavning	<1
7220	Kildevæld	-
7230	Rigkær	13
9110	Bøg på mor	6
9130	Bøg på muld	20
9160	Ege-blandskov	28
9190	Stilkege-krat	13
91D0	Skovbevokset tørvemose	20
91E0	Elle- og askeskov	5
I alt		448

* Arealopgørelse omfatter ikke offentlige arealer hvor ejeren gennemfører Natura 2000-planen i egen drifts-og plejeplan.

Arter på udpegningsgrundlaget.

Flodperlemusling
Grøn kølleguldsmed
Havlampret
Bæklampret
Flodlampret
Laks
Snæbel
Odder

Bilag 3: Kortbilag med afgrænsning af Natura 2000-området og kortlagte naturtyper





**Varde
Kommune**